

KAPPA

**Conditions d'accès aux aides et politiques publiques
de l'autonomie - Origines, implications et perspectives
d'évolution de la segmentation par âge**

handicap

inégalités

inégalités géographiques

parcours de vie

personnels des soins de
la longue durée

politiques publiques

soin longue durée

vieillesse



KAPPA en bref



Comprendre l'histoire des politiques publiques de l'autonomie et accompagner leur évolution : vers un modèle social adapté aux transformations de la société française.

Responsable du projet : Roméo Fontaine, chercheur en économie.

+ **35**
chercheurs et chercheuses

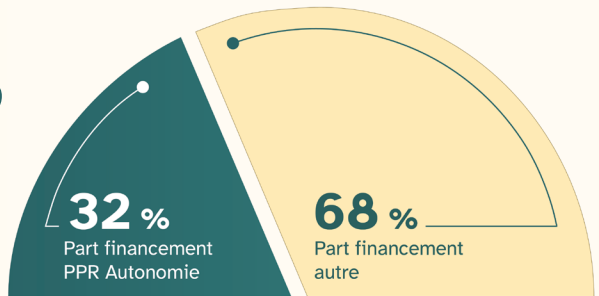


2° **4**▲▲
doctorats post-doctorats

10◆◆◆◆
stages de master



5 ans
de financement



Disciplines mobilisées

économie

épidémiologie et statistiques

démographie

histoire

sciences politiques

sociologie

KAPPA en détails

Le contexte

En France, une cinquième branche de la sécurité sociale a vu le jour en 2021, la branche Autonomie. Pourtant, les politiques publiques de l'autonomie sont encore scindées en deux, avec d'un côté celles à destination des personnes handicapées, de l'autre celles à destination des personnes âgées en perte d'autonomie.

Cette structuration des politiques publiques de l'autonomie fondée notamment sur la barrière d'âge de 60 ans, souvent justifiée par des dynamiques historiques et des impératifs budgétaires, est régulièrement interrogée. C'est un enjeu de taille pour le système de protection sociale français au regard des évolutions à venir : évolution des besoins des personnes pour être accompagnées vers l'autonomie et donc des modèles de prise en charge, impact de la transition démographique, équité dans l'accès aux droits, etc.

Les objectifs du projet

1 Accompagner les évolutions démographiques de la société française.

2 Étudier les origines, les implications et les scénarios d'évolution de la segmentation par âge des politiques publiques de l'autonomie.



Le projet KAPPA vise à produire un ensemble de connaissances permettant d'améliorer le déploiement de la 5e branche de la sécurité sociale, dédiée à l'autonomie. Il entend évaluer les différentes politiques publiques qui pourraient voir le jour afin d'accompagner les changements de la société française contemporaine.

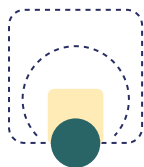
Le programme de travail

- ✓ Retracer l'histoire française des politiques de l'autonomie pour la comparer à d'autres contextes nationaux.
- ✓ Analyser les conditions et les parcours de vie ainsi que l'accès aux droits des bénéficiaires des politiques de l'autonomie.
- ✓ Analyser les conditions de travail des professionnels et la régulation du secteur médico-social.
- ✓ Élaborer un modèle de microsimulation pour évaluer l'impact de différents scénarios d'évolution des politiques publiques de l'autonomie.

La méthode

Les travaux menés par le consortium s'appuient sur des données d'enquête existantes ainsi que sur l'exploitation de données administratives. Des outils de simulation sont mobilisés afin d'anticiper et de mesurer les implications de différents scénarios d'évolution des politiques publiques de l'autonomie sur les populations concernées (personnages âgés et personnes handicapées).

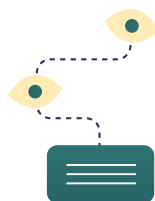
Les équipes de recherche articulent des analyses quantitatives à grande échelle avec des approches plus qualitatives – des enquêtes et observations de terrain, qui sont nécessaires pour produire une connaissance fine et contextualisée des processus d'accès (et de non-accès) aux solidarités publiques.



Modélisation statistique
et économétrique



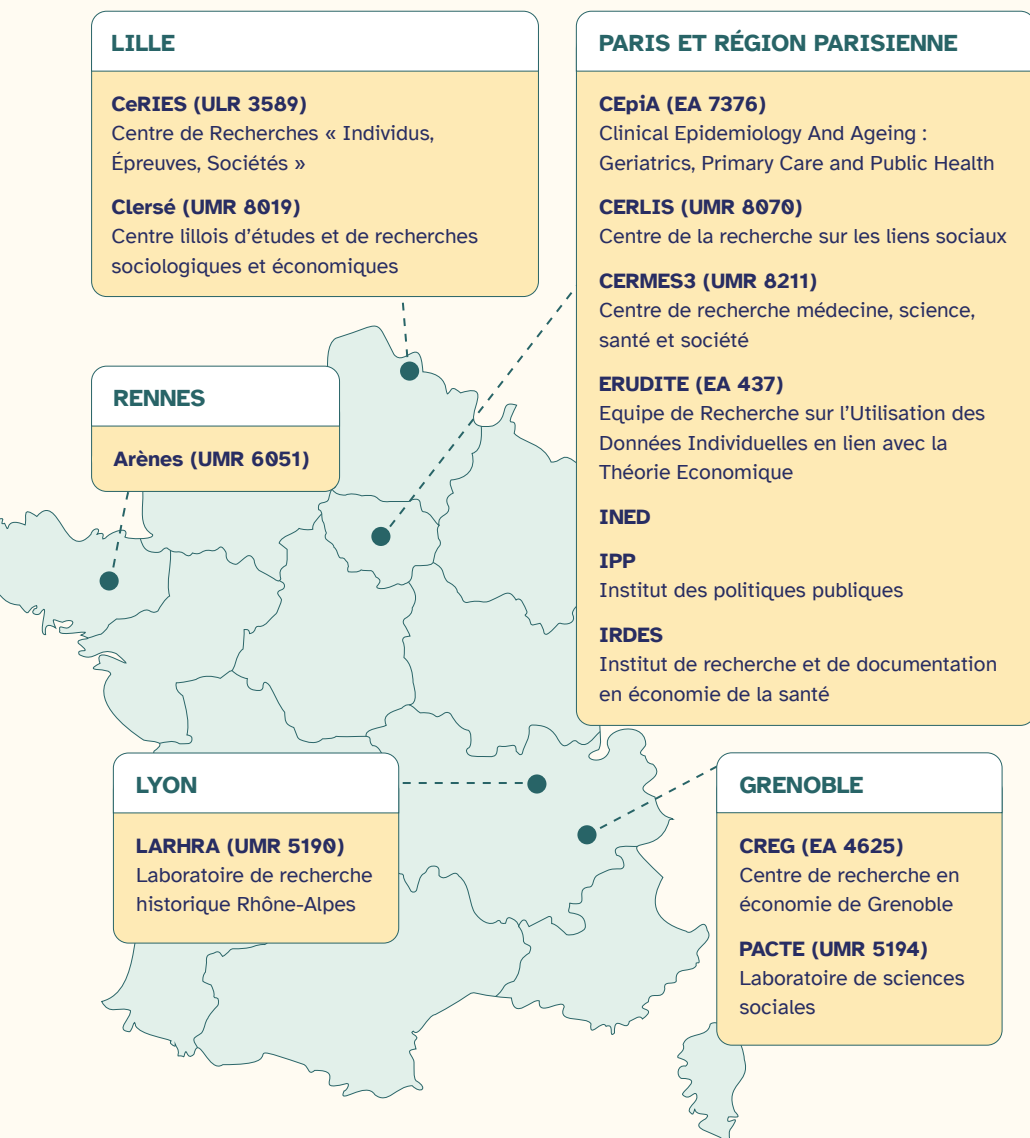
Enquête qualitative



Microsimulation

De nombreux partenariats

Partenaires académiques en France : les laboratoires impliqués



Autres partenaires

4 partenaires institutionnels et issus de la société civile

Le projet KAPPA travaille en partenariat le service statistique du ministère de la santé et des affaires sociales (Drees), ainsi qu'avec des organisations de parties prenantes lui permettant de réunir des ressources documentaires et de mettre en place un dialogue fructueux avec les professionnels et les usagers.

Pour aller plus loin

Les problématiques et les enjeux du projet KAPPA vous intéressent et vous voulez en apprendre plus ? Leurs équipes vous proposent une liste de lecture à la pointe de la littérature scientifique.

- Argoud, D., Bresson, M., & Jetté, C. (2022). De l'âge à de nouvelles formes de catégorisation des personnes âgées. *Revue française des affaires sociales*, (3), 129-146.
- Aubert, P. (2020). Les personnes ayant des incapacités quittent le marché du travail plus jeunes mais liquident leur retraite plus tard. *Études et résultats*.
- Béliard, A., & Eideliman, J. S. (2014). Mots pour maux. Théories diagnostiques et problèmes de santé. *Revue française de sociologie*, (3), 507-536.
- Brégain, G. (2022). Pour une histoire du handicap au XXe siècle : approches transnationales (Europe et Amériques). Presses universitaires de Rennes.
- Carrère, A., Cambois, E., & Fontaine, R. (2023). Le recours aux établissements pour personnes âgées en France (2008-2015): le rôle de l'entourage familial/Institutional Long-Term Care Use in France (2008-2015): The Role of Family Resources. *Economie et Statistique*, 538(1), 33-50.
- Fridenson, P. (2020) Un siècle de réforme des retraites. *Revue d'histoire de la protection sociale*, 7(13), 116 p.
- Frinault, T. (2005). La dépendance ou la consécration française d'une approche ségrégative du handicap. *Politix*, (4), 11-31.

- Piveteau, D. (2005). Le « cinquième risque » de protection sociale, continuité ou rupture?. *Les Tribunes de la santé*, (2), 67-072.
- Roy D. (2023). Qui vit à domicile, qui vit en établissement parmi les personnes de 60 ans ou plus ? - Une comparaison à partir des enquêtes Care-Ménages et Care-Institutions. *Les dossiers de la DREES n°104*, février, 42 p.
- Weber, F. (2011). Handicap et dépendance. Drames humains, enjeux politiques. Rue d'Ulm, 76 p.

Les partenaires



Envie d'en savoir plus sur le projet ? Contactez-nous :

ppr-autonomie@cirs.fr



PPR Autonomie
Programme Prioritaire de Recherche

anr®

