

# HILAUSENIORS

**Habitats Intermédiaires - Logements - AUtonomie - SENIORS**



aide à la prise de décision

autonomie citoyenne

autonomie cognitive

autonomie décisionnelle

autonomie économique

autonomie fonctionnelle

conditions de vie

habitat adapté

habitat intermédiaire

mobilité résidentielle

participation sociale

politiques du vieillissement

prévention de la perte  
d'autonomie



# HILAUSENIORS en bref



Habitats intermédiaires : une offre de logements qui favorise l'autonomie des personnes âgées ?

**Responsable du projet :** Laurent Nowik, chercheur en démographie et sociologie.

40

chercheurs et chercheuses

4

doctorats

7

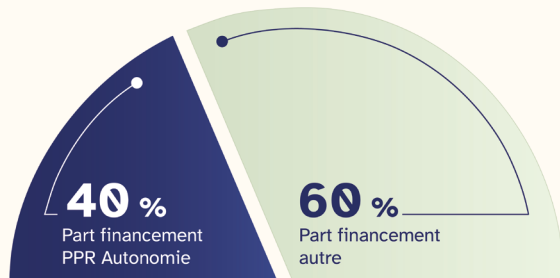
post-doctorats

1

école d'été

5 ans

de financement



## Disciplines mobilisées

anthropologie visuelle

démographie

design

économie

ergothérapie

épidémiologie

géographie

gériatrie

psychologie

sociologie

statistiques

sciences politiques

urbanisme

# HILAUSENIORS en détails

## Le contexte

Pour répondre à la diversité des besoins des personnes âgées face au vieillissement, les habitats intermédiaires et leurs services associés se développent. Ces structures qui proposent un chez-soi protecteur offrent un complément aux logements ordinaires, en se distinguant des établissements médicalisés.

Les décennies à venir seront en France celles du vieillissement de la génération du baby-boom. Cette population nombreuse appelle un important travail de déploiement des politiques publiques afin de prendre en charge ses besoins, à des âges où sont susceptibles d'apparaître diverses fragilités qui réduisent l'autonomie des personnes. L'un des leviers importants qui peut accompagner l'avancée en âge concerne le logement et les caractéristiques de l'habitat.

Dans ce contexte, il est important d'étudier comment l'autonomie se maintient dans les habitats dédiés aux personnes âgées, encore relativement autonomes, dont la situation ne justifie pas une prise en charge dans une structure médicalisée, mais pour lesquelles le logement ordinaire n'est plus toujours adapté ou souhaité.



## Les objectifs du projet

- 1** Connaître les caractéristiques de l'offre de logement dédiée aux seniors et identifier les services les plus à même de soutenir l'autonomie dans ses multiples dimensions.
- 2** Évaluer la capacité des habitats intermédiaires à favoriser l'autonomie des personnes âgées en comparaison avec le logement ordinaire.
- 3** Considérer les conséquences d'une transformation du logement (adaptation ou déménagement) sur le degré d'autonomie et la capacité à se réapproprier le domicile avec l'avancée en âge.

Rares sont les travaux permettant d'évaluer les qualités des habitats intermédiaires en matière de soutien à l'autonomie. Il s'agit en effet de structures non-médicalisées dont les caractéristiques sont très variables d'un établissement à l'autre, offrant sous diverses formes une sociabilité accrue et des services visant à faciliter les activités au quotidien. Dans quelle mesure les habitats intermédiaires soutiennent-ils la préservation de l'autonomie fonctionnelle, cognitive, décisionnelle, citoyenne et économique des personnes âgées ?

C'est à ces questions que les travaux menés dans le cadre du projet HILAUSENIORS permettront de répondre, afin de définir les caractéristiques d'une alternative pertinente au maintien à domicile, dans la perspective de prévenir ou accompagner la perte d'autonomie.



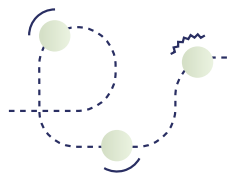
## Le programme de travail

- ✓ Dresser un panorama le plus complet possible des types d'habitats intermédiaires les plus répandus : les résidences « autonomie » et les résidences « services seniors ». Repérer plus finement les autres formules existantes à l'échelle de quatre zones géographiques françaises.
- ✓ Observer les parcours des personnes âgées pour comprendre comment les habitudes et les relations interpersonnelles propres à l'habitat, construites au cours du temps, influencent l'évolution de l'autonomie. Ces observations visent à comparer les situations des personnes vivant dans des habitats intermédiaires comprenant des services à celles des personnes vivant en logement ordinaire.
- ✓ Comprendre les logiques d'entrées et de sorties des personnes âgées, depuis ou vers les habitats intermédiaires; la manière dont les différentes dimensions de l'autonomie sont associées à ces décisions.

## La méthode

Pour répondre à leurs interrogations, le consortium HILAUSENIORS mène une enquête nationale portant sur une cohorte de 15 000 personnes âgées de 75 ans et plus, vivant soit en logement ordinaire, soit en habitat intermédiaire. Menée sur plusieurs années, cette enquête est complétée par de nombreuses rencontres effectuées au domicile de 200 personnes âgées, localisées dans quatre zones économiquement et socialement contrastées du territoire national.

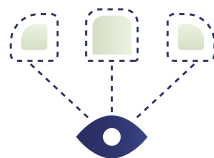
À ces travaux s'ajoutent l'utilisation de données préexistantes ainsi que la réalisation d'une cartographie de l'offre d'habitat intermédiaire.



Suivi de cohortes



Observations et entretiens



Tests et mises en situation

# De nombreux partenariats

## Partenaires académiques en France : les laboratoires impliqués

### RENNES

#### EHESP

Ecole des Hautes Etudes  
en Santé Publique

### NANTES

#### LPPL (EA 4638)

Laboratoire de psychologie  
des Pays de la Loire

### NANTES, ANGERS ET CAEN

#### ESO (UMR 6590)

Espaces et sociétés

### BORDEAUX

#### BPH (UMR 1219)

Bordeaux Population Health

### TOURS

#### CeRCA (UMR 7295)

Centre de recherches sur la cognition et  
l'apprentissage

#### CITERES (7324)

Cités, territoires, environnement et sociétés

#### CHRU de Tours

#### PAVéA (EA 2114)

Psychologie des âges de la vie

### PARIS ET RÉGION PARISIENNE

#### DREES

Direction de la recherche, des études,  
de l'évaluation et des statistiques

#### Ined

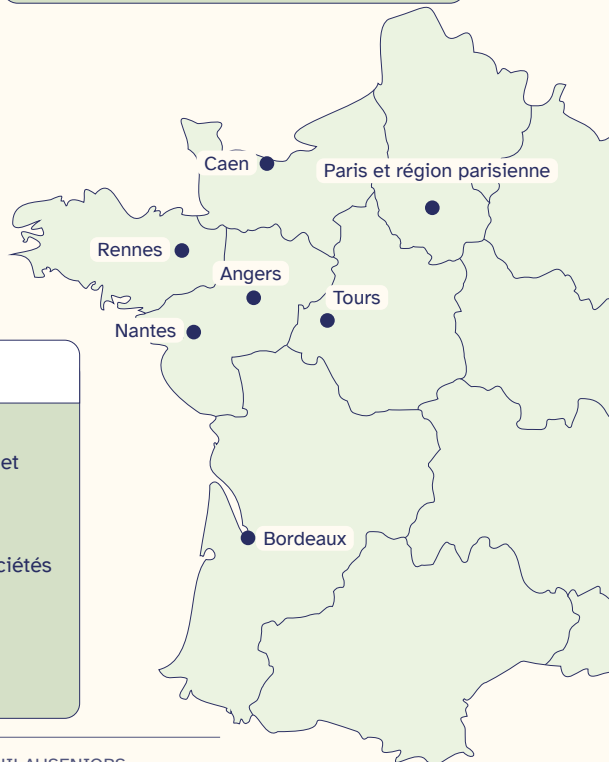
Institut national d'études démographiques

#### IPP

Institut des Politiques Publiques

#### URV

Unité de recherche sur le vieillissement



## Autres partenaires

**Plus de 20 partenaires institutionnels et issus de la société civile**

Le projet HILAUSENIORS collabore avec des structures publiques locales, des institutions et des associations impliquées dans l'accompagnement des personnes vulnérables.

Le consortium bénéficie de l'expertise locale de partenaires variés (les directions de l'autonomie de plusieurs départements français, plusieurs Carsat ainsi que des associations du champ du vieillissement) dans l'apport d'informations « du terrain » aux équipes de recherche, ainsi que pour la diffusion auprès du grand public des résultats sur le lien entre l'autonomie et l'habitat.



# Pour aller plus loin

Les problématiques et les enjeux du projet HILAUSENIORS vous intéressent et vous voulez en apprendre plus ? Leurs équipes vous proposent une liste de lecture à la pointe de la littérature scientifique.

- Argoud, D. (2011). [De l'hébergement à l'habitat : une évolution ambiguë.](#) *Gérontologie et société*, 34(136), 13-27.
- Carrère, A. (2021). [Vivre en établissement pour personnes âgées dépendantes ou rester à domicile : le rôle du contexte territorial.](#) *Population*, 76(2), 327-357.
- Chaudhury, H. & Oswald, F. (2019). [Advancing understanding of person-environment interaction in later life: One step further.](#) *Journal of aging studies*, 51, 100821.
- Devaux, C. (2016). [Habitat participatif et politiques de l'habitat : un mariage par intérêt?](#) *Revue française des affaires sociales*, (3), 151-174.
- Laferrère, A. (2021). [Ageing in place/Vieillir chez soi : apport des expériences étrangères et des comparaisons internationales.](#) *Gérontologie et société*, 43(2), 11-30.
- Nowik L. (Ed.), Labit, A., Thalineau, A., Herpin, L., Grossman, F., Martin, N., Chaudet, B., Diné, S., Dubost, N. (2011). [L'Habitat de demain : Les habitats « intermédiaires » pour personnes âgées.](#) Programme de recherche de la Région Centre, UMR 7324 CITERES, EA 1210 CEDETE, vol. 1/2 193 p.

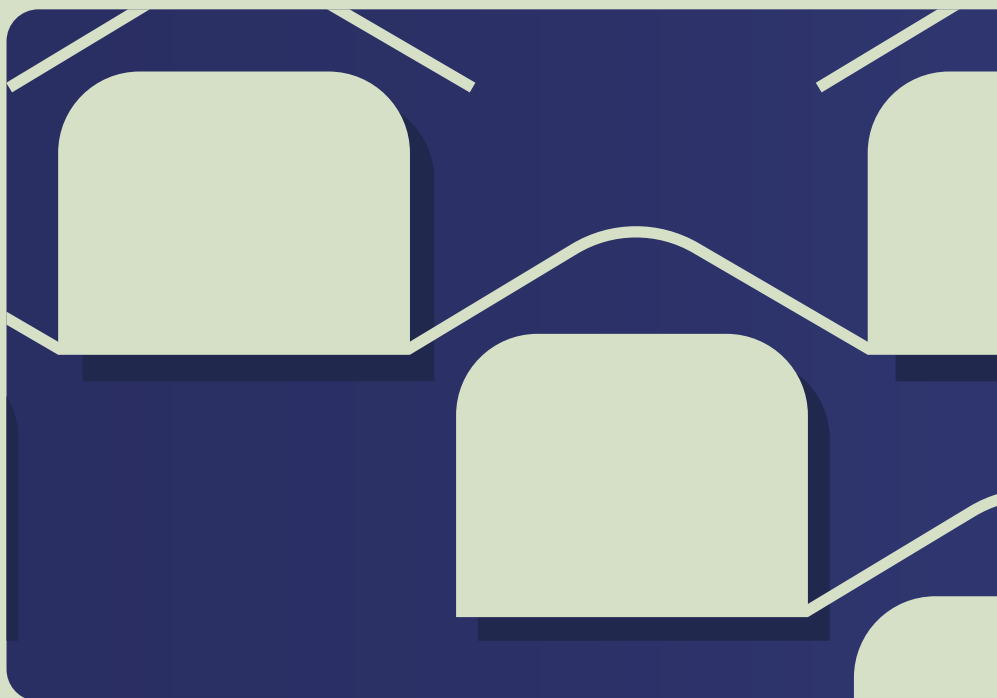
- Oris, M., Baeriswyl, M., & Ihle, A. (2021). The life course construction of inequalities in health and wealth in old age. *Handbook of active ageing and quality of life: From concepts to applications*, 97-109.
- Rapegno, N. & Rosenfelder, C. (2022). Inclure et sécuriser dans les habitats alternatifs, [Rapport de recherche] Ecole des hautes études en santé publique, 80 p.
- Roy, D. (2023). Qui vit à domicile, qui vit en établissement parmi les personnes de 60 ans ou plus ? - Une comparaison à partir des enquêtes Care-Ménages et Care-Institutions. *Les dossiers de la DREES*, n° 104.
- Simzac, A. B. (2017). Choisir d'habiter en logement-foyer: entre trajectoires individuelles et action publique. *Gérontologie et société*, 39(1), 129-141.

# Les partenaires



# Envie d'en savoir plus sur le projet ? Contactez-nous :

[cnavhilauseniors@cnav.fr](mailto:cnavhilauseniors@cnav.fr)



**PPR Autonomie**  
Programme Prioritaire de Recherche

**anr**®

