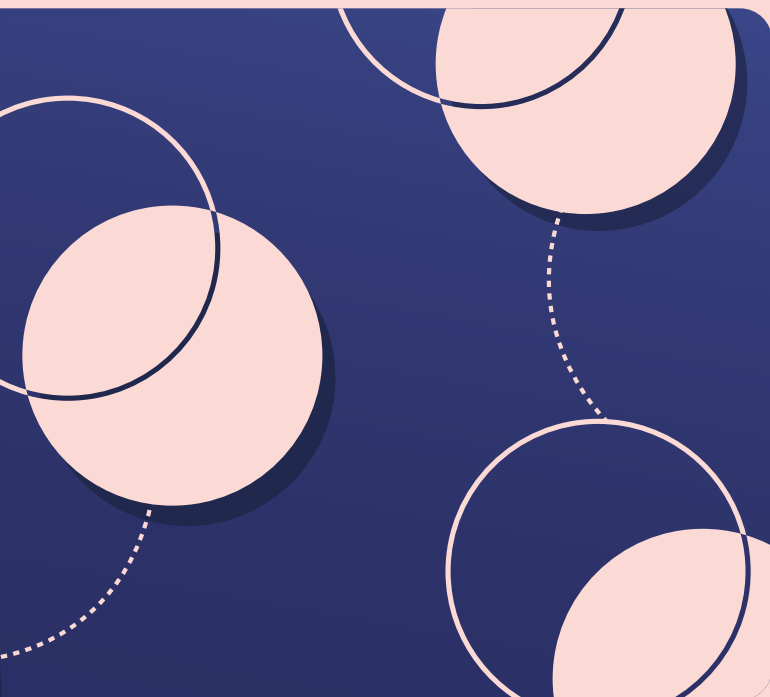


# AtOrl

**Caractérisation des accompagnements orientés vers  
l'autonomie des personnes âgées et en situation de handicap**



accompagnement

handicap

interventions orientées vers  
l'autonomie

vieillesse



# AtOri en bref

UNIVERSITÉ  
SORBONNE  
PARIS NORD

Identification des contextes et des mécanismes favorisant l'autonomie des personnes accompagnées.

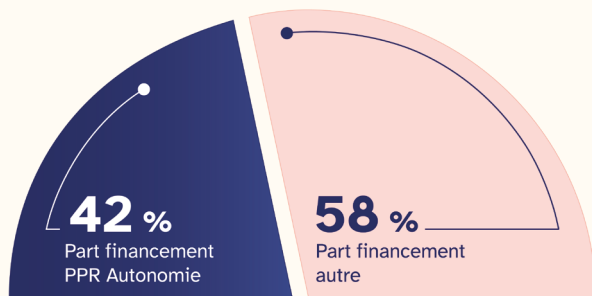
**Responsable du projet :** Olivia Gross, chercheuse en santé publique.

+ **20**  
chercheurs et chercheuses

**1** **1**  
doctorat post-doctorat



**3 ans**  
de financement



## Disciplines mobilisées

économie et sciences de gestion

santé publique et sciences de la santé

sciences de l'éducation et de la formation

# AtOri en détails

## Le contexte

L'autonomie est essentielle à l'épanouissement des individus, mais les pratiques professionnelles de l'accompagnement sont parfois mises au défi de son respect effectif.

Lorsqu'un soutien professionnel est nécessaire, l'autonomie des personnes accompagnées peut être affectée par des attitudes et pratiques contre-productives. En outre, les notions de promotion de l'autonomie ou de prévention de la perte d'autonomie, mobilisées dans le milieu professionnel de l'accompagnement, suggèrent que les personnes en situation de vulnérabilité doivent être formées à l'exercice de leur autonomie. De tels a priori mènent parfois les personnes âgées et les personnes en situation de handicap à un sentiment de dépossession de leur identité et de leurs priorités.

## Les objectifs du projet

**1**

Identifier, au sein des relations d'accompagnement, les facteurs, contextes et mécanismes favorables à l'autonomie des personnes accompagnées.

**2**

Construire un ensemble de recommandations pour améliorer les pratiques professionnelles « orientées vers l'autonomie ».



Le projet AtOrI vise à identifier les freins et les leviers (individuels, organisationnels et systémiques) qui impactent la prise en compte de l'autonomie des personnes âgées ou en situation de handicap par les professionnels de l'accompagnement.

Il a pour objectif de contribuer à la transformation des pratiques professionnelles, afin que les relations entre accompagnants et personnes accompagnées soient au service de l'autonomie des personnes.

Des recommandations sont élaborées via un processus de consensus entre chercheurs, praticiens et représentants de personnes en situation de handicap et personnes âgées de différents pays européens, incluant des recommandations d'évaluation à partir de l'analyse psychométrique des échelles actuelles.

## Le programme de travail

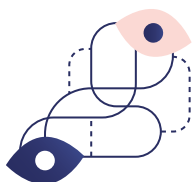
- ✓ Explorer la notion d'autonomie à travers une vaste littérature.
- ✓ Prioriser des situations d'accompagnement problématiques au regard du respect de l'autonomie du point de vue des praticiens et des personnes concernées, analyser les tensions repérées.
- ✓ Identifier sur le terrain les modalités d'accompagnement permettant de résoudre ces situations, les outils de mesure qui facilitent la prise en compte de l'autonomie et évaluer leur validité psychométrique.
- ✓ Construire un consensus autour des bonnes pratiques d'accompagnement.

## La méthode

Les équipes de recherche du projet AtOrI travaillent, d'une part, à constituer une vaste analyse de la littérature. D'autre part, elles mènent un ensemble d'études : entretiens individuels, focus groupes, ethnographies, analyse de bases de données, études de cas et analyses psychométriques.

Ce projet interdisciplinaire se construit en dialogue avec des professionnels de l'accompagnement et des représentants de personnes âgées et de personnes en situation de handicap. Les recommandations à l'égard des processus d'accompagnement sont élaborées via une démarche de consensus selon la méthode Delphi.

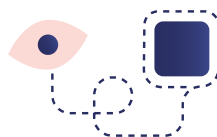
L'objectif de cette méthodologie est de s'assurer que les recommandations finales sont consensuelles et implémentables, et que la conception de l'autonomie qui les sous-tend tient compte des attentes des personnes concernées.



Interdisciplinarité



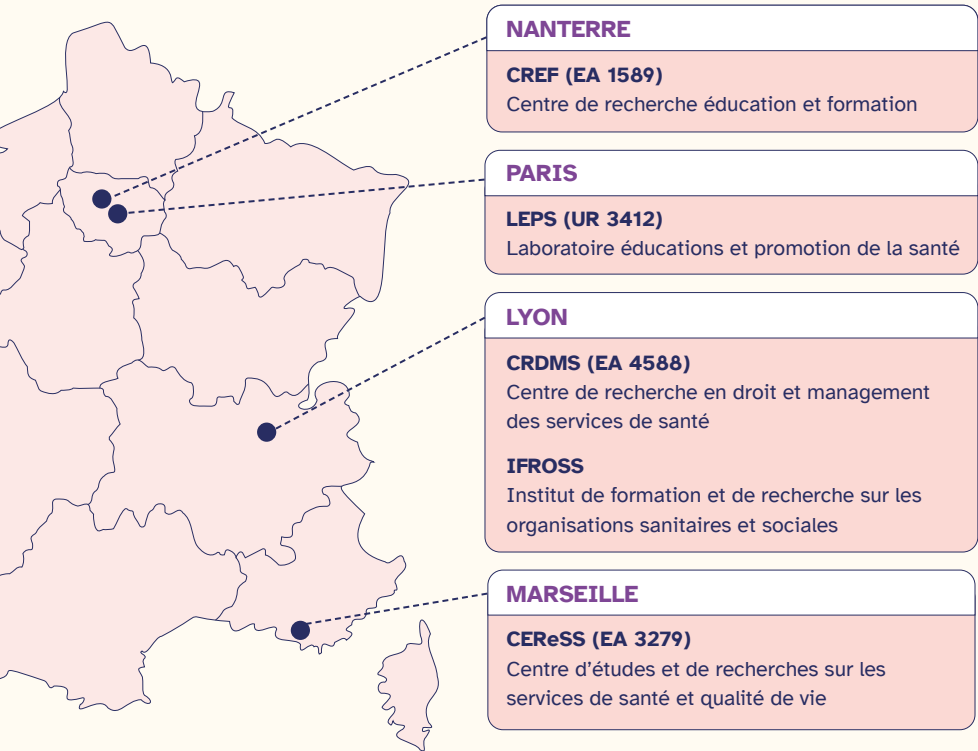
Modèle dialogique  
collaboratif



Constructivisme  
pragmatique

# De nombreux partenariats

## Partenaires académiques en France : les laboratoires impliqués



## Autres partenaires

**3 partenaires institutionnels et 3 partenaires issus de la société civile**

Le projet AtOrI travaille avec un ensemble de partenaires représentant les professionnels de l'accompagnement de manière à s'assurer de l'utilité sociale de la recherche.

# Pour aller plus loin

Les problématiques et les enjeux du projet AtOrI vous intéressent et vous voulez en apprendre plus ? Leurs équipes vous proposent une liste de lecture à la pointe de la littérature scientifique.

## Mieux accueillir et accompagner les vulnérabilités

- Faure, D. (2021). [La peur de la violence à l'accueil, analyse d'une construction institutionnelle](#). *Connexions*, 114(1), 181-192.
- Markakis, K. (2022). [Arts de faire avec la vulnérabilité. Rencontres avec des coordonnateur-trice-s d'ULIS dans le cadre d'entretiens cliniques de recherche](#). *Éducation et socialisation. Les Cahiers du CERFEE*, (65), 13p.
- Stefánsdóttir, G., Björnsdóttir, K. & Stefánsdóttir, Á., (2018). [Autonomy and People with Intellectual Disabilities Who Require More Intensive Support](#). *Scandinavian Journal of Disability Research*. 20(1), pp.162-171.
- Zucchello, A., Dorsa, M., Lombraïl, P., Duvivier, M., Traynard, P. Y., & Gross, O. (2023). [Améliorer les pratiques d'accompagnement à l'autonomie en santé: effets d'un dispositif d'apprentissage coopératif](#). *Santé Publique*, 35(2), 149-158.

## De la recherche à la pratique

- Fougeyrollas, P., Boucher, N., Edwards, G., Grenier, Y., & Noreau, L. (2019). [The Disability Creation Process Model: A Comprehensive Explanation of Disabling Situations as a Guide to Developing Policy and Service Programs](#). *Scandinavian Journal of Disability Research*, 21(1), 13p.



- Gross, O., Gagnayre, R., & Lombrail, P. (2020). [L'évaluation des projets d'accompagnement à l'autonomie en santé: pourquoi privilégier une approche pragmatiste?](#) *Santé publique*, 32(4), 301-313.
- Segard, E. (2022). [Le transfert des innovations dans le domaine du handicap – Quelles approches opérationnelles pour soutenir le transfert sur le terrain?](#) FIRAH, 77p.

## Production et coproduction des savoirs

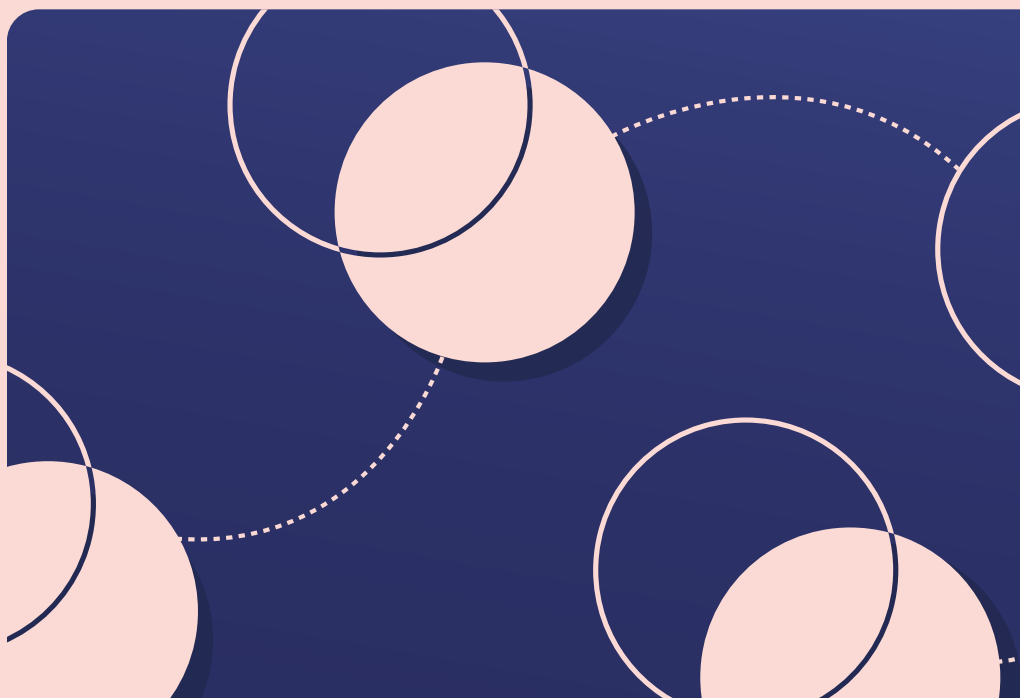
- Albert, M. N., & Avenier, M. J. (2011). [Légitimation de savoirs élaborés dans une épistémologie constructiviste à partir de l'expérience de praticiens.](#) *Recherches qualitatives*, 30(2), 22-47.
- Baumstarck, K., Boyer, L., Boucekine, M., Aghababian, V., Parola, N., Lançon, C., & Auquier, P. (2013). [Self-reported quality of life measure is reliable and valid in adult patients suffering from schizophrenia with executive impairment.](#) *Schizophrenia Research*, 147(1), 58-67.
- Anderson, J. D. A. (2008). [Second-Order Desires and the Dynamics of Ascribing Autonomy.](#) *Nordic Journal of Philosophy*, 9(1), 7-26.

# Les partenaires



# Envie d'en savoir plus sur le projet ? Contactez-nous :

[ppr-autonomie@cnr.fr](mailto:ppr-autonomie@cnr.fr)



**PPR Autonomie**  
Programme Prioritaire de Recherche

