

Aurelia

Régimes d'autonomie dans le soin de longue durée :
instrumentation et territoires



autonomie

care

comparaison internationale

instruments

territoires



Aurelia en bref



Une vaste enquête sur les définitions et usages de l'autonomie :
du cadre national à la réappropriation par les individus.

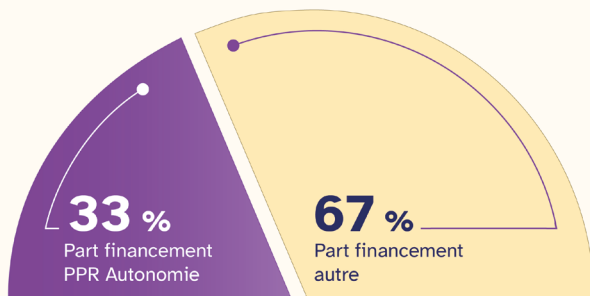
Responsable du projet : Loïc Trabut, chercheur en sociologie.

+ **30**
chercheurs et chercheuses

 **7**
post-doctorats



5 ans
de financement



Disciplines mobilisées

démographie

droit

économie

géographie

mathématiques

santé publique

sciences politiques

sociologie

statistiques

Aurelia en détails

Le contexte

L'autonomie est un concept très utilisé en France autour duquel sont construites les politiques publiques d'accompagnement des personnes âgées et des personnes handicapées. Pourtant, c'est une notion très diversement définie et mise en pratique, selon les acteurs et les aires culturelles, ce qui est à l'origine de tensions susceptibles d'enrayer la mise en œuvre de ces protections sociales.

Les personnes vulnérables, que cela soit du fait d'un handicap ou du vieillissement, ont besoin de dispositifs adaptés leur permettant d'être « autonomes ». Or, les représentations et les pratiques nationales, territoriales et personnelles de l'autonomie varient en fonction de facteurs sociaux, politiques et historiques.

En effet, ce terme d'« autonomie » recouvre une grande diversité de conceptions et d'usages, de représentations, de politiques publiques, de dispositifs institutionnels, de déploiements locaux, de pratiques interindividuelles, etc. Cet ensemble non-unifié, appuyé sur un concept rendu ambigu par sa multiplicité, est ainsi difficile à coordonner et tend à déboucher sur des dispositifs d'accompagnement inadéquats.

Les objectifs du projet

- 1** Documenter les origines et la diversité des conceptions de l'autonomie.
- 2** Mieux comprendre les conséquences de cette hétérogénéité dans les pratiques sociales.



Les équipes de recherche du projet Aurelia enquêtent sur la notion d'autonomie afin d'en recenser et d'en analyser les définitions et les usages. Il s'agit d'observer les conceptions, les discours et les pratiques qu'elle désigne ou dont elle est à l'origine, et qui façonnent les politiques publiques et leurs déclinaisons aux échelle nationale, territoriale et individuelle.

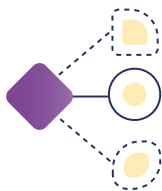
Le programme de travail

- ✓ Décrire la déclinaison des régimes d'autonomie dans différents pays et à différentes échelles territoriales : depuis le cadre national en passant par les ressources locales et jusqu'à leur mise en œuvre.
- ✓ Établir des comparaisons entre ces différents pays et ces différentes échelles de régulation.
- ✓ Interroger les effets des régimes d'autonomie à l'échelle individuelle : les personnes vulnérables et leurs soutiens.

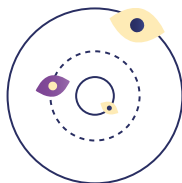
La méthode

Le projet Aurelia mobilise une méthodologie pluraliste combinant l'approche qualitative et quantitative.

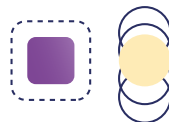
Les principales opérations de recherche envisagées sont : une reconstitution socio-historique des réglementations nationales du régime d'autonomie; une analyse textuelle des discours sociaux et publics sur l'autonomie; des observations et des entretiens semi-directifs; le recensement et l'analyse des dispositifs de l'accompagnement à l'autonomie; des analyses statistiques de données administratives visant à établir une typologie des configurations d'aide.



Comparaison internationale



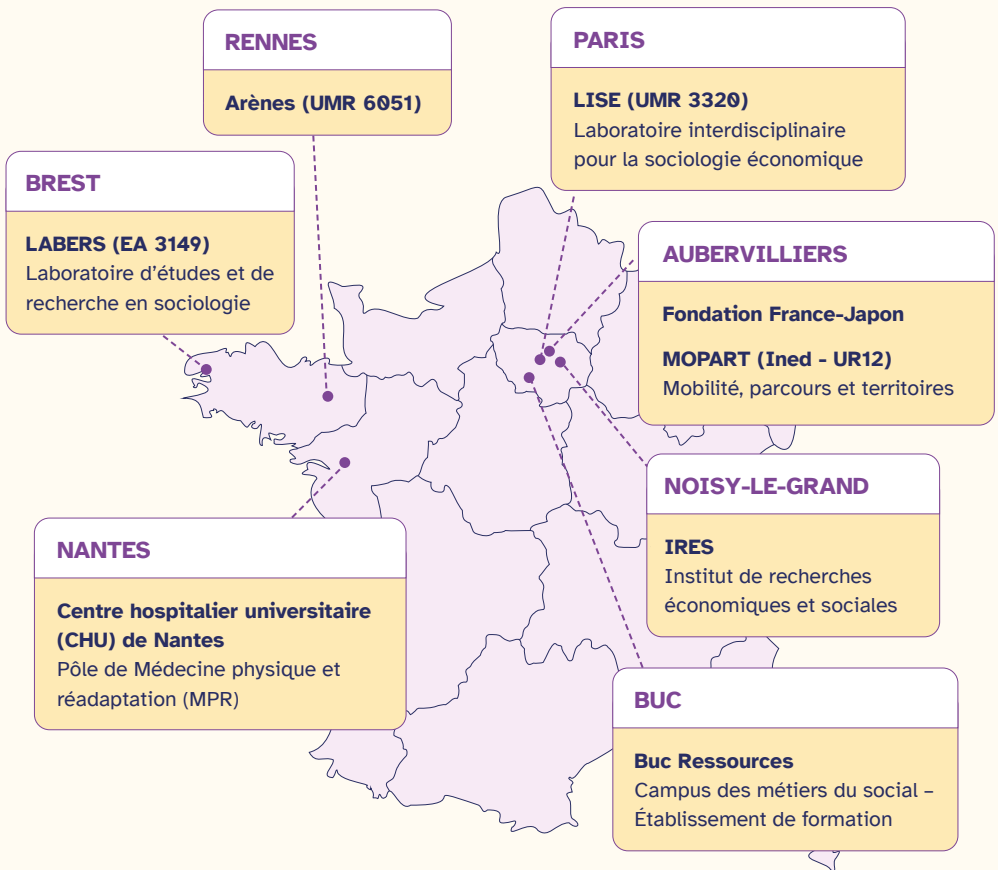
Approche multiscale



Méthodes mixtes
(quantitatives et qualitatives)

De nombreux partenariats

Partenaires académiques en France : les laboratoires impliqués



Partenaires académiques à l'international



London School of Economics
Grande-Bretagne



Université de Doshisha
Japon



Université de Hambourg
Allemagne



Université du Québec à Montréal (UQAM)
Canada



**Centre de recherche et d'expertise
en gérontologie sociale (CREGES)**
Canada

Pour aller plus loin

Les problématiques et les enjeux du projet Aurelia vous intéressent et vous voulez en apprendre plus ? Leurs équipes vous proposent une liste de lecture à la pointe de la littérature scientifique.

Proches aidants

- Garabige, A., & Trabut, L. (2020). [L'aide aux aidants en France : disparités territoriales de l'offre de répit](#). *Gérontologie et société*, 42(2), 161-179.
- Giraud, O. (2023). [Monétariser le travail de care des proches : Expériences et réceptions d'un dispositif d'action publique](#). *Terrains & travaux*, 42, 123-145.
- Knapp, M., Lorenz-Dant, K., Walbaum, M., Comas-Herrera, A., Cyhlarova, E., Livingston, G., & Wittenberg, R. (2024). [Scaling-up an evidence-based intervention for family carers of people with dementia: Current and future costs and outcomes](#). *International Journal of Geriatric Psychiatry*, 39(2), e6059.
- Petiau, A. & Rist, B. (2022). [Aidantes et aidants rémunérés, entre trajectoire de vie et parcours professionnel](#). *Informations sociales*, 208, 52-61.

Professionnels de l'aide

- Ledoux, C., & Krupka, R. (2021). [Negotiating in a highly feminised sector: the French domestic work and home-based care sector](#). In *Social Partners and Gender Equality: Change and Continuity in Gendered Corporatism in Europe* (pp. 71-95). Cham: Springer International Publishing.

- Benoit, M., Lévesque, G. & Perron, L. (2022). De la « vocation » à prendre soin au joug de la performance : dévoiler les réalités des travailleuses du care pour comprendre la crise du système de santé et de services sociaux. *Lien social et Politiques*, (88), 66–88.

Approches comparatistes et analyses de l'action publique

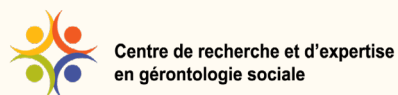
- Arai, M., & Lechevalier, S. (2005). L'inégalité homme-femme au cœur de la segmentation du marché du travail japonais?. *Le mouvement social*, 210(1), 121-152.

- Giraud, O. (2012). Les défis de la comparaison à l'âge de la globalisation : pour une approche centrée sur les cas les plus différents inspirée de Clifford Geertz. *Critique internationale*, 57, 89-110.

- Marier, P., & Van Pevenage, I. (2017). Three competing interpretations of policy problems: tame and wicked problems through the lenses of population aging. *Policy and Society*, 36(3), 430-445.

- Pfau-Effinger, B. (2016). Informalisation du travail rémunéré et risques sociaux pour les travailleurs : le rôle des États-providence. *Lien social et Politiques*, (76), 156–177.

Les partenaires



Envie d'en savoir plus sur le projet? Contactez-nous :

ppr-autonomie@cnr.fr

