

Présentation de la Direction de la Prospective et des Études (DPE) de la CNSA

PPR Autonomie – Séminaire de travail des acteurs du champ
Mercredi 19 Novembre 2022

Plan de la présentation

1. La Direction de la Prospective et des Études (DPE) de la CNSA

- a) A l'origine : les missions de la Direction Scientifique (DS)
- b) La transformation : de la DS à la DPE
- c) L'organigramme 2022 (avec les « postes COG »)
- d) Les nouvelles missions de la DPE
 - Le pôle Analyses et productions statistiques
 - Le centre de ressources et de preuves dédié à la prévention de la perte d'autonomie

2. La recherche à la CNSA

- a) Les leviers de la structuration de la recherche à la CNSA aujourd'hui
- b) Les calendriers des Rendez-vous de la recherche sur l'autonomie 2022 et 2023
- c) Les Rencontres Recherche et innovations 2023
- d) La publication : Questions de l'autonomie 2023

La Direction de la Prospective et des Études (DPE) de la CNSA

Genèse et transformations

A l'origine : les missions de la Direction Scientifique (DS)

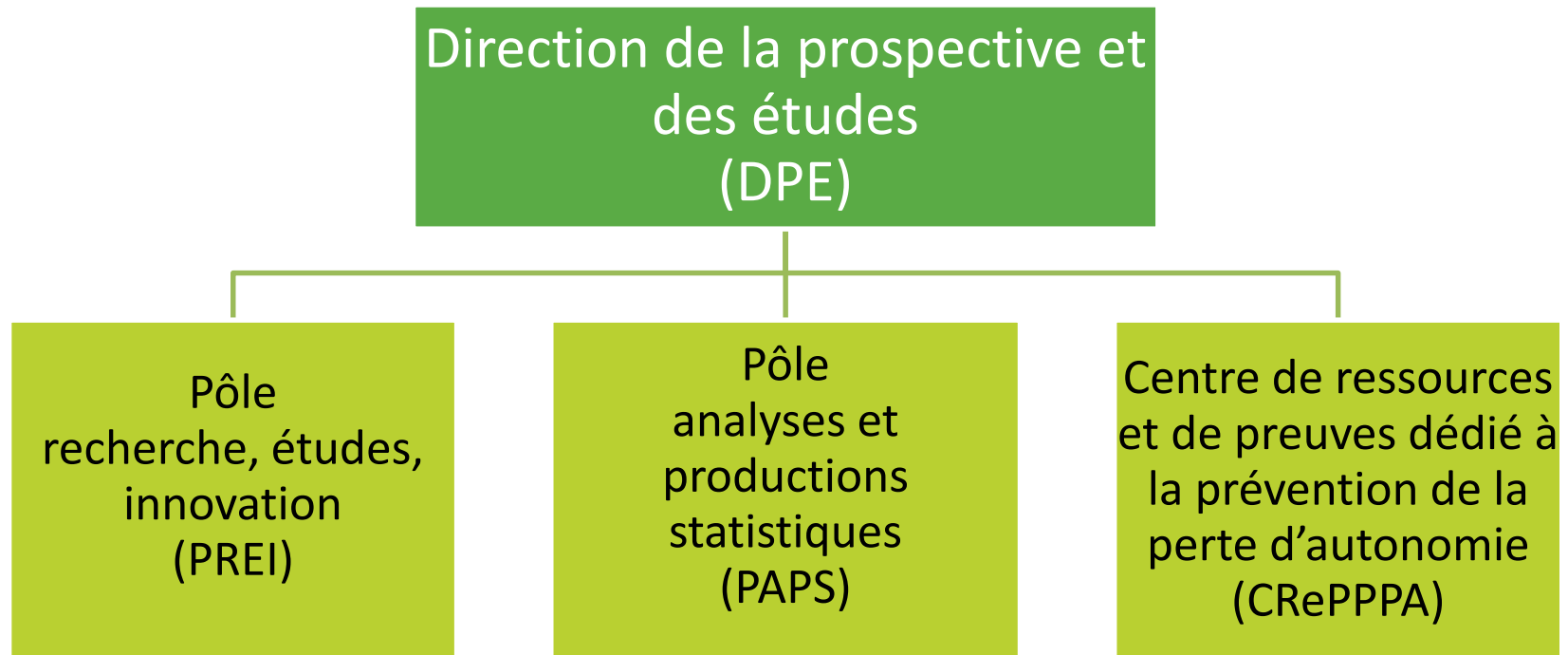
Historiquement, une (petite) direction scientifique dédiée au soutien et à la valorisation de l'innovation sociale et de la recherche

« La Caisse nationale de solidarité pour l'autonomie (...) a pour rôle (...) 5° *De contribuer à la recherche et à l'innovation dans le champ du soutien à l'autonomie des personnes âgées et des personnes handicapées* »

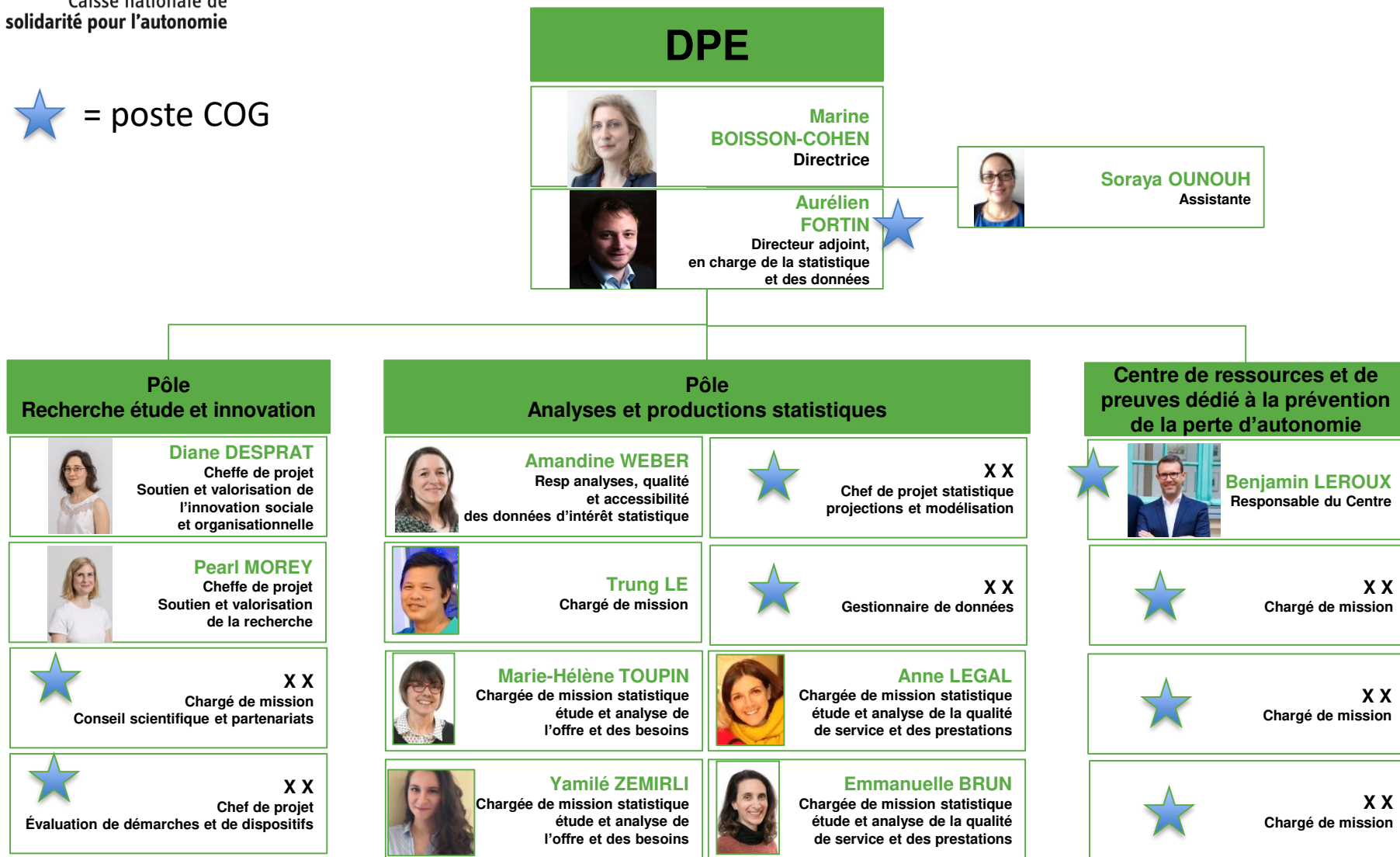
Les 4 missions de la DS :

- Animer et mettre en œuvre une politique de **soutien des innovations** visant à accompagner l'évolution de l'offre médico-sociale et du service public de l'autonomie, à des fins d'émergence de modèles d'action, de démarches ou de dispositifs innovants favorables à la qualité des accompagnements et à l'effectivité des droits des personnes.
- Animer et mettre en œuvre une politique de partenariats de recherche, avec des équipes de recherche, organismes de recherche ou groupements d'intérêt scientifique, à des fins de structuration de la recherche sur l'autonomie et de production de connaissances relatives à l'offre médico-sociale, aux besoins des personnes concernées, au suivi et à l'impact des politiques publiques et à la qualité du service public de l'autonomie.
- Assurer le secrétariat général du **Conseil scientifique**, que la direction scientifique appuie dans ses missions d'avis et de prospective et dont il organise et anime les travaux.
- **Capitaliser et diffuser des connaissances** pratiques et théoriques dans le cadre des **publications** et des **manifestations** récurrentes de la CNSA ainsi que dans le cadre de **l'appui aux acteurs territoriaux**.

La transformation : de la DS à la DPE



★ = poste COG



Les nouvelles missions de la DPE

- Analyser et venir en appui de l'évolution de l'offre médico-sociale, l'adaptation des réponses aux besoins des personnes et l'accès aux droits par le **soutien aux innovations et à l'expérimentation**, la valorisation de leurs enseignements et la conduite d'études évaluatives
- Analyser et venir en appui de l'évolution de l'offre médico-sociale, l'adaptation des réponses aux besoins des personnes et l'accès aux droits par le **soutien à la structuration de la recherche et de projets de recherche**, la valorisation de leurs retombées et résultats, la conduite d'études thématiques et autres partenariats à fins de connaissance
- Organiser et animer les travaux du **Conseil scientifique** de la CNSA, dont elle assure le secrétariat général et appuie les missions d'avis et de prospective
- Organiser et animer la production et la diffusion des **statistiques** descriptives et des analyses **statistiques** relatives à la connaissance de l'offre médico-sociale, des besoins des personnes concernées, du suivi et de l'impact des politiques publiques et de la qualité du service public de l'autonomie
- Produire et diffuser des projections démographiques, de comportements et financières, par le développement et la maintenance de modèles **statistiques** et de microsimulation, pour éclairer l'évolution des besoins des personnes concernées et de l'offre médico-sociale à des fins de pilotage à long terme des politiques publiques
- Représenter la CNSA et organiser les coopérations dans le domaine de compétence **statistique**
- Appuyer l'orientation et la mise en œuvre des **politiques de prévention de la perte d'autonomie** aux échelons national et territorial par un **Centre de ressources et de preuves** dédié, mettant à disposition des ressources et déployant une animation en destination des acteurs concernés

Le Pôle Analyses et productions Statistiques (PAPS)

Trois mots clés : qualité, automatisation, transversalité.

Cinq axes de travail :

- Axe 1 : La production de statistiques ou la recherche de représentativité
- Axe 2 : L'appui à la construction de systèmes d'information
- Axe 3 : L'appui à la réponse à la demande via l'exploitation de données
- Axe 4 : La réalisation d'études quantitatives
- Axe 5 : Une implication particulière en tant que membre d'une Direction transverse

Le Centre de ressource et de preuve dédié à la prévention de la perte d'autonomie

Convention d'Objectifs et de Gestion (COG) 2022-2026

Engagement 9 : Créer un centre national de ressources et de preuves à la CNSA pour la prévention de la perte d'autonomie

- **Engager dès 2022 une phase de préfiguration visant à finaliser le périmètre et l'organisation du centre de ressources et de preuves en articulation avec son écosystème :**
 - Constitution d'une mission interne de préfiguration ;
 - Définition des objets d'études :
 - Premier temps : analyse des données sur les actions financées par les conférences des financeurs de la prévention de la perte d'autonomie (CFPPA) et principalement les actions collectives de prévention, analyse des éléments de capitalisation disponibles,
 - Second temps : soutien à la collecte et/ou à l'exploitation des données longitudinales relatives aux facteurs de fragilité et de préservation de l'autonomie et de la santé (enquête récurrente SHARE, cohortes Constances, ICOPE Care) et tirer profit de leurs enseignements ;
 - Missions du centre de preuves : capitaliser les actions de prévention de la perte d'autonomie et de promotion de la santé probantes et prometteuses et diffuser de manière accessible, notamment pour éclairer les pratiques et les décisions, des interventions ayant fait la preuve de leur efficacité ; élaborer des référentiels de bonnes pratiques en matière de prévention de la perte d'autonomie (en matière d'aides techniques, mais également d'actions individuelles et collectives de prévention) à destination des acteurs territoriaux sur la base des résultats d'évaluation disponibles, dont ceux issus de la recherche, des organismes de santé publique, des gérontopôles et du Viva Lab de la CNAV ;
 - Cible des utilisateurs prioritaires : les conférences des financeurs (aide à la décision de financement), les professionnels de terrain (préconisations, mode d'emploi, auto-évaluation) ;
 - Organisation de la gouvernance nationale et territoriale et du fonctionnement du centre de preuves.
- **À partir de 2023, mettre en place la gouvernance et l'organisation cible autour d'une équipe légère qui s'appuie sur des ressources externes**
- **Définir le programme de travail prioritaire du centre de preuves et produire chaque année les premiers livrables à destination des conférences des financeurs et des professionnels**

La recherche à la CNSA

Leviers et valorisation

Les leviers de la structuration de la recherche à la CNSA

- Pour rappel, la CNSA mène des actions de **structuration de la recherche** dans le champ de l'autonomie
 - Tant auprès de **partenaires institutionnels** (opérateurs ou réseaux de recherche), parmi lesquels:
 - le GIS **IReSP**
 - Depuis 2007, participation au financement de 140 projets via l'IReSP, dans le cadre des AAPR, pour un montant de 16 M €.
 - *Refonte des appels pour les éditions 2023 des AAPR*
 - le GIS **ILVV** ;
 - le GIP **IRDES** ;
 - la **Plateforme nationale pour la recherche sur la fin de vie** ;
 - demain, la **FEDRHA** ?
 - Que via le financement de **recherches de gré à gré** :
 - l'**IPP** ;
 - l'**EHESP** ;
 - du **CHU Besançon** et de la **Plateforme nationale pour la recherche sur la fin de vie** ;
 - l'**Odéno** via un partenariat de co-financement du projet de recherche avec l'**EN3S**.
 - Des **partenariats ponctuels** sur des enjeux majeurs des politiques de l'autonomie :
 - L'AAP de la **MiRe-DREES** « Usage des technologies numériques dans les champs de la santé, de l'autonomie (en lien avec l'âge et le handicap) et de l'accès aux droits »
 - Le financement d'**enquêtes statistiques** :
 - **Le dispositif d'enquêtes Autonomie 2021-2023** (DREES)
 - **L'enquête SHARE**, vague 9 (Université Paris Dauphine)
 - La participation au Conseil scientifique du **PPR Autonomie**

Calendrier des Rendez-vous de la recherche sur l'autonomie – IPP et EHESP 2022

Date	Titre	Présentatrice	Discutant.es
31 mars, 13h-14h	Cartographie de la perte d'autonomie des personnes âgées à l'échelle départementale + présentation de l'application R-Shiny	Amélie Carrère IPP	Gaël Hilleret : directeur DESMS
9 mai, 13h-14h	Domicile, établissement : qui y vit, et quel environnement semble le plus protecteur face au risque de décès ?	Delphine Roy IPP	Marc Bourquin : conseiller stratégie à la FHF
24 mai, 14h-15h30	Les promesses de l'habitat inclusif : une vie plus insérée et partagée ?	Noémie Rapegno EHESP	Justine Anquetil : locataire Ti Hameau et Présidente de la Fabrik (PH) Adeline Barret : animatrice à vivre au vignes, Pomme Sarraz-Bournet locataire Denis Piveteau : Conseiller d'Etat
14 juin, 14h-15h30	Les dispositifs d'appui à la coordination : mission impossible ?	Marie-Aline Bloch EHESP	Marie Collin : ANAP Bao Hoa Dang : Directeur de l'association Arc-en-ciel portée par la DAC 93 Nord Virginie Magnant : DG CNSA
23 juin, 14h-15h30	L'habitat inclusif, les professionnels et la ville : un double impératif de coordination ?	Noémie Rapegno EHESP	Cyril Desjeux : DS Handéo Angélique Giacomini : Déléguée Générale du Réseau Villes amies des Aînés
6 octobre, 13h-14h	Le soutien des proches aux personnes âgées, aujourd'hui et demain : état des lieux et projections de la population d'aidants	Léa Toulemon IPP	Diane Desprat : cheffe de projet « Innovations de terrain, études et évaluation »
8 novembre, 13h-14h	Les différences départementales de prise en charge des personnes âgées en perte d'autonomie : disparités ou inégalités ?	Amélie Carrère IPP	Jean-René Lecerf : Président du Conseil de la CNSA

Retrouvez tout le programme et les liens d'inscription [ici](#) pour l'IPP et [ici](#) pour l'EHESP !

Calendrier provisoire des Rendez-vous de la recherche sur l'autonomie – COVIDEHPAD et SHARE

En cours de préparation pour 2023 :

- La recherche COVIDEHPAD (Plateforme Nationale pour la recherche sur la fin de vie)

Date	Titre	Présentateur. trice	Discutant.es
janvier 13h-14h	Habiter en EHPAD : en temps ordinaire et en temps de pandémie	<i>En cours de validation</i>	<i>En cours de validation</i>
mars 13h-14h	Adaptations des pratiques professionnelles des équipes d'encadrement et des soignants de première ligne dans le contexte du premier confinement	<i>En cours de validation</i>	<i>En cours de validation</i>
mai 13h-14h	Accompagnement de la fin de vie et traitement des défunts en EHPAD pendant la première vague de COVID-19	<i>En cours de validation</i>	<i>En cours de validation</i>

- + deux webinaires de valorisation des exploitations de **l'enquête SHARE** pour le 2nd semestre 2023.

Manifestations récurrentes et publications

Rencontres Recherches et Innovations (RRI) 2023

- Le thème choisi : « **Les professionnels de l'autonomie au travail** »
- Tous les deux ans, depuis 2009
- Automne 2023
- En format webinaire, en studio
- Les RRI s'adressent particulièrement aux **professionnels de terrain, aux décideurs publics, aux associations d'utilisateurs et de familles, aux chercheurs et aux étudiants.**

Publication : Questions de l'autonomie

- Il est prévu de publier un 4-6-8 pages qui s'intitulerait *Questions de l'autonomie* à partir de l'année prochaine – 2023.



66, avenue du Maine
75682 Paris cedex 14

www.cnsa.fr

 [@CNSA_actu](https://twitter.com/CNSA_actu)

<http://www.pour-les-personnes-agees.gouv.fr>